



รายงานการเฝ้าระวังติดตามสถานการณ์น้ำและความช่วยเหลือ
ศูนย์ปฏิบัติการทรัพยากรธรรมชาติและสิ่งแวดล้อม (ด้านทรัพยากรน้ำ)
กระทรวงทรัพยากรธรรมชาติและสิ่งแวดล้อม



กองวิเคราะห์และประเมินสถานการณ์น้ำ กรมทรัพยากรน้ำ

โทรศัพท์ ๐ ๒๒๗๑ ๖๐๐๐ ต่อ ๖๔๔๕ โทรสาร ๐ ๒๒๗๘ ๖๖๒๙ www.dwr.go.th IDLine: mekhalawoc Email: mekhala@dwr.mail.go.th

รายงานฉบับที่ ๒๒๗/๒๕๖๙

เวลา ๑๕.๐๐ น.

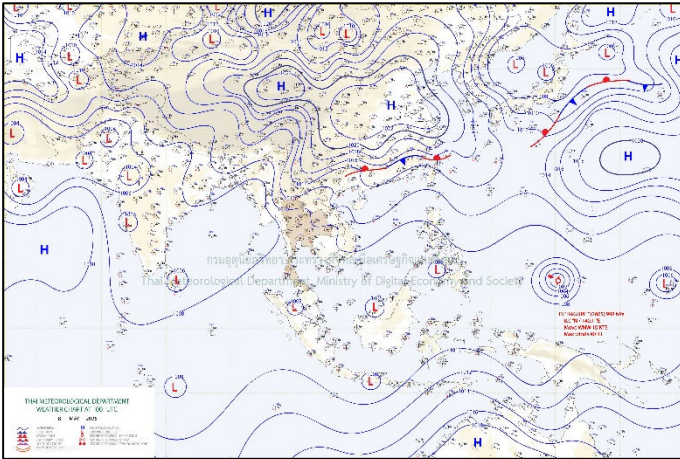
วันที่ ๘ พฤษภาคม ๒๕๖๙

เรียน รมว.ทส. เลขาธิการ รมว.ทส. ที่ปรึกษา รมว.ทส. ปกท.ทส. รอง ปกท.ทส. อทน. อทบ. และหน่วยงานที่เกี่ยวข้อง

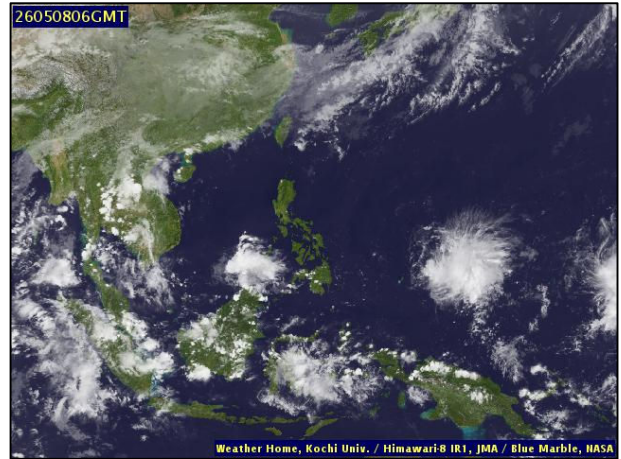
๑. **สภาวะอากาศ เวลา ๑๑.๐๐ น.** (กรมอุตุนิยมวิทยา)

พยากรณ์อากาศ ๒๔ ชั่วโมงข้างหน้า ประเทศไทยตอนบนมีฝนฟ้าคะนอง กับมีลมกระโชกแรง ลูกเห็บตก และฝนตกหนักบางแห่ง เนื่องจากบริเวณความกดอากาศสูงหรือมวลอากาศเย็นจากประเทศจีนแผ่ปกคลุมภาคตะวันออกเฉียงเหนือ และทะเลจีนใต้ ประกอบกับมีลมใต้และลมตะวันออกเฉียงใต้พัดนำความชื้นจากอ่าวไทย และทะเลจีนใต้เข้ามาปกคลุมบริเวณประเทศไทยตอนบน ในขณะที่บริเวณดังกล่าวมีอากาศร้อน ขอให้ประชาชนในบริเวณดังกล่าวระวังอันตรายจากฝนฟ้าคะนอง กับลมกระโชกแรง โดยหลีกเลี่ยงการอยู่ในที่โล่งแจ้ง ใต้ต้นไม้ใหญ่ สิ่งปลูกสร้าง และป้ายโฆษณาที่ไม่แข็งแรง สำหรับเกษตรกรควรเสริมความแข็งแรงให้ไม้ผล และเตรียมการป้องกันความเสียหายที่อาจเกิดขึ้นกับผลผลิตทางการเกษตร และสัตว์เลี้ยง รวมทั้งดูแลรักษาสุขภาพในช่วงที่สภาพอากาศเปลี่ยนแปลงไว้ด้วย

สำหรับลมฝ่ายตะวันออกเฉียงใต้พัดปกคลุมอ่าวไทย และภาคใต้มีกำลังแรงขึ้น ทำให้ภาคใต้มีฝนตกหนักบางแห่ง ขอให้ประชาชนในภาคใต้ระวังอันตรายจากฝนตกหนัก และฝนที่ตกสะสมซึ่งอาจทำให้เกิดน้ำท่วมฉับพลันและน้ำป่าไหลหลาก โดยเฉพาะพื้นที่ลาดเชิงเขาใกล้ทางน้ำไหลผ่านและพื้นที่ลุ่ม ส่วนบริเวณอ่าวไทยมีคลื่นสูงประมาณ ๑ เมตร บริเวณที่มีฝนฟ้าคะนองคลื่นสูงมากกว่า ๒ เมตร ขอให้ชาวเรือหลีกเลี่ยงการเดินเรือในบริเวณที่มีฝนฟ้าคะนองไว้ด้วย

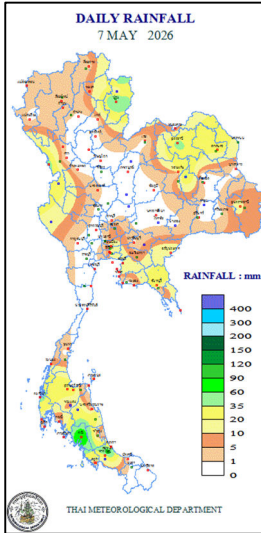


แผนที่อากาศ วันที่ ๘ พ.ค. ๒๕๖๙ เวลา ๐๗.๐๐ น.



ภาพถ่ายดาวเทียม วันที่ ๘ พ.ค. ๒๕๖๙ เวลา ๑๓.๐๐ น.

๒. ปริมาณฝนสะสม ณ เวลา ๐๗.๐๐ น.(เมื่อวาน) - ๐๗.๐๐ น.(วันนี้) (กรมอุตุนิยมวิทยา)



จุดตรวจวัด	ปริมาณฝน (มม.)
จ.ตรัง	๙๙.๗
จ.สงขลา (คอหงษ์ สกษ.)	๘๗.๘
จ.น่าน	๕๖.๘
จ.ตาก (แม่สอด)	๔๕.๖
จ.พังงา (ตะกั่วป่า)	๔๓.๐
จ.อุดรธานี	๔๐.๘
จ.มหาสารคาม	๔๐.๔

๓. ปริมาณฝนสะสมของพื้นที่ลาดเชิงเขา ๑๒ ชม. ที่ผ่านมา (กรมทรัพยากรน้ำ)

รหัสสถานี	จุดตรวจวัด	ปริมาณฝน (มม./๑๒ ชม.)
STN๐๓๖๐	บ้านหลวง ต.ศรี อ.เชียงของ จ.เชียงราย	๑๐๒.๐
STN๐๔๑๕	บ้านห้วยส้มป่อย ต.ดอยแก้ว อ.จอมทอง จ.เชียงใหม่	๙๒.๐
STN๐๘๖๓	บ้านดอน ต.ปอ อ.เวียงแก่น จ.เชียงราย	๘๕.๕
STN๐๘๓๘	บ้านสะลวงนอก ต.สะลวง อ.แมริม จ.เชียงใหม่	๘๐.๕
STN๐๓๗๑	บ้านหัวขัว ต.ทุ่งหัวช้าง อ.ทุ่งหัวช้าง จ.ลำพูน	๗๒.๐
STN๑๒๙๙	บ้านน้ำเลียง ต.ปอน อ.ทุ่งช้าง จ.น่าน	๖๙.๕
STN๑๒๙๖	บ้านปางสำน ต.ยอด อ.สองแคว จ.น่าน	๖๗.๐
STN๐๘๗๓	บ้านลุง ต.ศรีดอนชัย อ.เชียงของ จ.เชียงราย	๖๗.๐
STN๐๕๙๔	บ้านหนองเต่า ต.แม่วิน อ.แม่วาง จ.เชียงใหม่	๖๖.๕
STN๑๑๘๕	บ้านน้ำมิต ต.เปือ อ.เชียงกลาง จ.น่าน	๖๕.๕

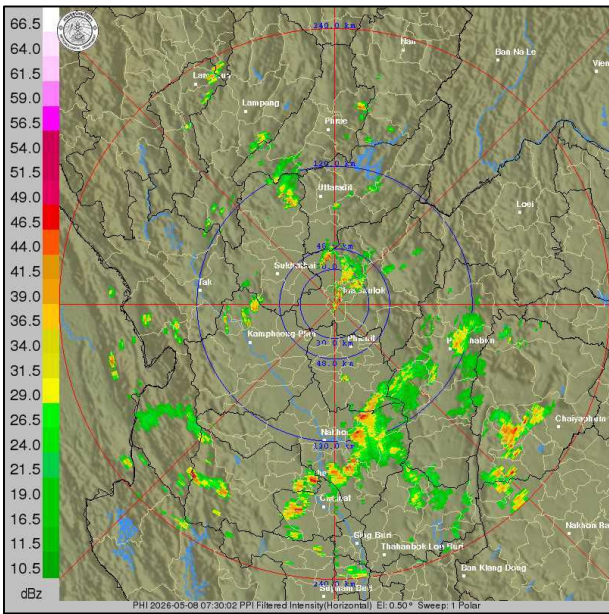
ปริมาณฝนสะสมของพื้นที่ราบลุ่มริมน้ำ ๒๔ ชม. ที่ผ่านมา (กรมทรัพยากรน้ำ)

รหัสสถานี	จุดตรวจวัด	ปริมาณฝน (มม./๒๔ ชม.)
TA๐๓๑๙๐๒	จ.อุดรธานี อ.บ้านดุง ต.บ้านจันทน์	๖๖.๐
TC๒๒๐๒๐๓	จ.ระนอง อ.ละอุ่น ต.ในวงเหนือ	๔๑.๕
TC๐๓๑๙๐๓	จ.หนองคาย อ.โพนพิสัย ต.เซิม	๓๖.๐
TA๐๓๐๗๐๔	จ.เลย อ.เมืองเลย ต.กุดป่อง	๓๔.๕
TC๑๔๐๗๐๑	จ.กาญจนบุรี อ.หนองปรือ ต.สมเด็จเจริญ	๓๑.๐
TC๐๓๑๕๐๔	จ.อุดรธานี อ.หนองวัวซอ ต.กุดหมากไฟ	๓๐.๐
TA๐๔๒๔๐๓	จ.กาฬสินธุ์ อ.กมลาไสย ต.กมลาไสย	๒๙.๕
TC๑๕๐๕๐๕	จ.ปราจีนบุรี อ.ประจันตคาม ต.บุไผ่	๒๙.๕
TC๐๓๑๕๐๖	จ.อุดรธานี อ.เมืองอุดรธานี ต.หมู่ม่น	๒๙.๐
TA๐๕๓๔๐๔	จ.ศรีสะเกษ อ.ราชัไศล ต.เมืองคง	๒๘.๕

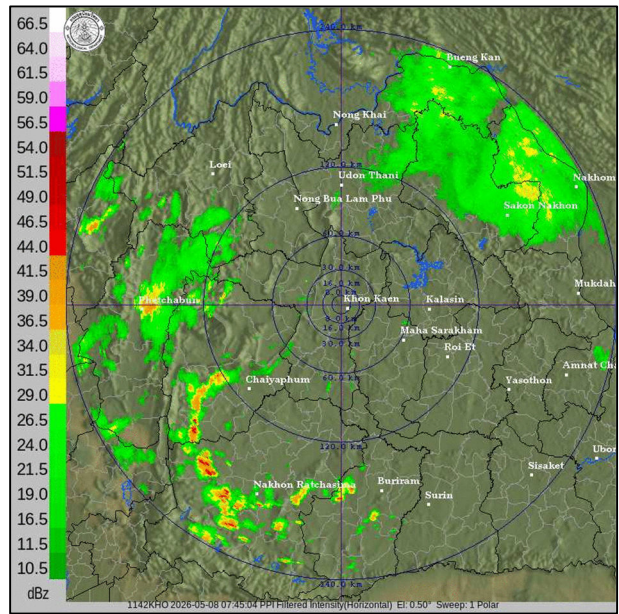
๔. ค่าความชื้นในดิน (กรมทรัพยากรน้ำ/คณะกรรมการแม่น้ำโขง)

ภูมิภาค	ความชื้นในดิน ๖ เม.ย. ๖๙	ความชื้นในดิน ๖ พ.ค. ๖๙	แนวโน้ม
เหนือ	๐.๐๑ - ๐.๖๕	๐.๐๑ - ๐.๖๕	ปกติ
กลาง	๐.๐๑ - ๐.๖๕	๐.๐๑ - ๐.๖๕	ปกติ
ตะวันออกเฉียงเหนือ	๐.๐๑ - ๐.๖๕	๐.๐๑ - ๐.๖๕	ปกติ
ตะวันออก	๐.๐๑ - ๐.๖๕	๐.๐๑ - ๐.๖๕	ปกติ
ตะวันตก	๐.๐๑ - ๐.๖๕	๐.๐๑ - ๐.๖๕	ปกติ
ใต้	๐.๐๑ - ๐.๖๕	๐.๐๑ - ๐.๖๕	ปกติ

๕. เรดาร์ตรวจอากาศ ณ วันที่ ๘ พฤษภาคม ๒๕๖๙ (กรมอุตุนิยมวิทยา)



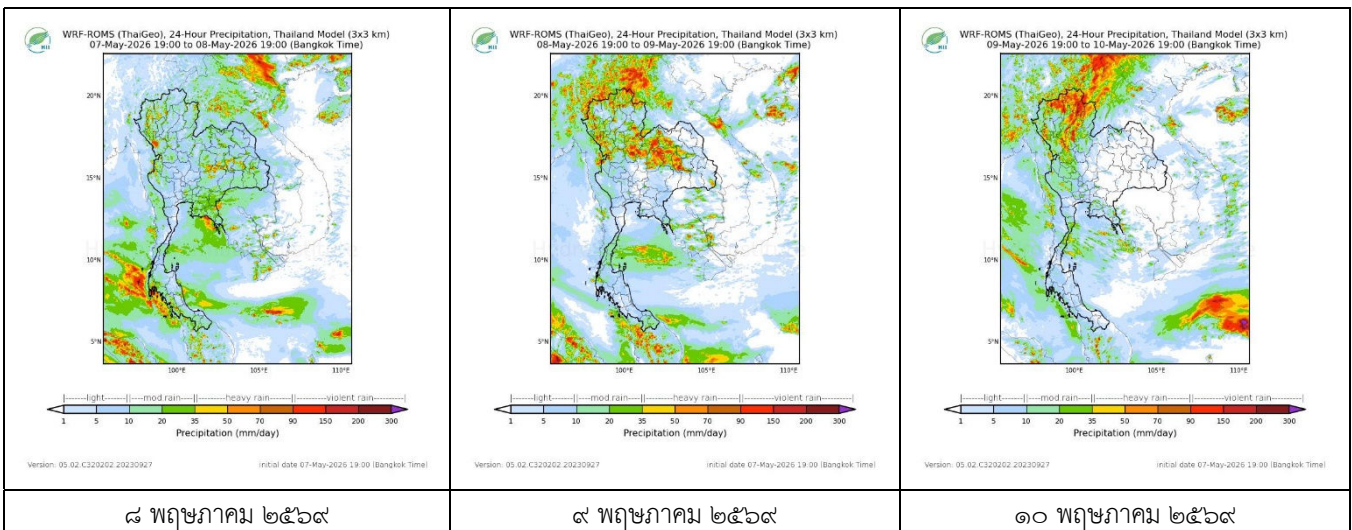
สถานีพิษณุโลก เวลา ๑๔.๓๐ น.



สถานีขอนแก่น เวลา ๑๔.๔๕ น.

จากเรดาร์ตรวจอากาศพบกลุ่มเมฆฝนทุกภาคของประเทศไทย

๖. แผนภาพคาดการณ์ฝนล่วงหน้า ๓ วัน (สถาบันสารสนเทศทรัพยากรน้ำ (องค์การมหาชน))



๗. สถานการณ์น้ำในแหล่งเก็บกักน้ำ ณ วันที่ ๘ พฤษภาคม ๒๕๖๙ (กรมชลประทาน กรมทรัพยากรน้ำ และสทช.)

๗.๑ ปริมาณน้ำในอ่างเก็บน้ำขนาดใหญ่ ๔๑,๖๑๔ ล้าน ลบ.ม. คิดเป็นร้อยละ ๕๙ (ปริมาณน้ำใช้การได้ ๑๘,๐๗๖ ล้าน ลบ.ม. คิดเป็นร้อยละ ๓๘) ปริมาณน้ำในอ่างฯ เทียบกับปี ๒๕๖๘ (๔๐,๖๙๑ ล้าน ลบ.ม. คิดเป็นร้อยละ ๕๗) มากกว่าปี ๒๕๖๘ จำนวน ๙๒๔ ล้าน ลบ.ม. ปริมาณน้ำไหลลงอ่างฯ จำนวน ๓๓.๖๔ ล้าน ลบ.ม. ปริมาณน้ำระบายจำนวน ๑๒๗.๒๕ ล้าน ลบ.ม. สามารถรับน้ำได้อีก ๒๙,๓๑๒ ล้าน ลบ.ม.

อ่างเก็บน้ำ	ความจุที่ รณก. (ล้าน ลบ.ม.)	ปริมาณ น้ำในอ่าง		ปริมาณ น้ำใช้การได้		ปริมาณ น้ำไหลลงอ่าง		ปริมาณ น้ำระบาย		ปริมาณ น้ำรับได้ อีก (ล้านม. ^๓) <small>(ความจุที่ รณก.- ปริมาณน้ำ ปัจจุบัน)</small>
		ปริมาณ (ล้าน ม. ^๓)	% น้ำเก็บ กัก	ปริมาณ (ล้าน ม. ^๓)	% น้ำใช้ การ	วันนี้ (ล้าน ม. ^๓)	เมื่อวาน (ล้าน ม. ^๓)	วันนี้ (ล้าน ม. ^๓)	เมื่อวาน (ล้าน ม. ^๓)	
๑.ภูมิพล	๑๓,๔๖๒	๗,๙๓๐	๕๙	๔,๑๓๐	๔๓	๒.๔๘	๒.๔๔	๒๕.๐๒	๒๕.๐๑	๕,๕๓๒
๒.สิริกิติ์	๙,๕๑๐	๕,๔๖๑	๕๗	๒,๖๑๑	๓๙	๐.๓๓	๖.๒๗	๒๒.๙๘	๒๓.๐๒	๔,๐๔๙
๓.จุฬารัตน์	๑๖๔	๗๙	๔๘	๔๒	๓๓	๐.๐๘	๐.๐๐	๐.๐๖	๐.๐๐	๘๕
๔.อุบลรัตน์	๒,๔๓๑	๑,๐๕๙	๔๔	๔๗๗	๒๖	๐.๐๐	๐.๐๐	๕.๕๓	๕.๓๙	๑,๓๗๒
๕.ลำปาว	๑,๙๘๐	๗๗๑	๓๙	๖๗๑	๓๖	๐.๐๐	๐.๐๐	๑.๔๕	๑.๙๐	๑,๒๐๙
๖.สิรินธร	๑,๙๖๖	๑,๐๐๒	๕๑	๑๗๑	๑๕	๐.๐๐	๐.๐๒	๑.๐๒	๑.๑๑	๙๖๔
๗.ป่าสักชลสิทธิ์	๙๖๐	๒๐๔	๒๑	๒๐๑	๒๑	๒.๘๑	๒.๐๕	๑.๗๓	๑.๗๓	๗๕๖
๘.ศรีนครินทร์	๑๗,๗๔๕	๑๔,๔๕๖	๘๑	๔,๑๙๑	๕๖	๔.๘๔	๗.๓๖	๒๐.๙๖	๒๑.๐๔	๓,๒๘๙
๙.วชิราลงกรณ	๘,๘๖๐	๓,๘๑๗	๔๓	๘๐๕	๑๔	๐.๐๐	๐.๐๐	๑๓.๐๗	๑๓.๐๐	๕,๐๔๓
๑๐.ขุนด่านปราการชล	๒๒๔	๓๐	๑๓	๒๕	๑๒	๐.๐๑	๐.๐๑	๐.๑๕	๐.๐๗	๑๙๔
๑๑.รัชชประภา	๕,๖๓๙	๓,๔๑๖	๖๑	๒,๐๖๕	๔๘	๘.๗๘	๖.๓๑	๑๕.๐๔	๑๕.๒๖	๒,๒๒๓
๑๒.บางบาล	๑,๔๕๔	๘๗๙	๖๐	๖๐๓	๕๑	๓.๗๕	๒.๒๒	๔.๔๔	๔.๕๔	๕๗๕

๗.๒ อ่างเก็บน้ำขนาดกลาง ๔๖๑ แห่ง มีปริมาณน้ำ ๒,๘๔๒ ล้าน ลบ.ม. (๔๙%) ปริมาณน้ำใช้การ ๒,๔๒๒ ล้าน ลบ.ม. (๔๕%)

๗.๓ แหล่งน้ำในพื้นที่นอกเขตชลประทาน ๑๐๒,๐๙๙ แห่ง มีปริมาณน้ำรวม ๔,๑๔๖ ล้าน ลบ.ม. (๔๙%)

๗.๔ แหล่งน้ำขนาดเล็กนอกเขตชลประทาน ๒๙๓ แห่ง ตรวจวัดโดยกรมทรัพยากรน้ำ เริ่มต้นฤดูฝน มีปริมาณน้ำ ๓๓๒.๐ ล้าน ลบ.ม. (๕๙%) ปริมาณน้ำปัจจุบัน ๓๓๐.๓ ล้าน ลบ.ม. (๕๘.๐%)

ภูมิภาค	จำนวน (แห่ง)	ปริมาณ รวม (ล้าน ลบ.ม.)	ปริมาณน้ำ (ล้าน ลบ.ม.)							
			เดือน						ปัจจุบัน	
			พ.ย. ๒๕๖๘	ธ.ค. ๒๕๖๘	ม.ค. ๒๕๖๙	ก.พ. ๒๕๖๙	มี.ค. ๒๕๖๙	เม.ย. ๒๕๖๙	๗ พ.ค. ๒๕๖๙	ร้อยละ
เหนือ	๑๗,๒๔๙	๙๙๒	๑,๐๗๒	๑,๐๖๔	๑,๐๕๑	๘๕๓	๗๕๐	๖๓๕	๖๒๘	๖๓
ตะวันออกเฉียงเหนือ	๕๔,๕๔๗	๔,๓๘๒	๔,๓๕๙	๔,๑๗๗	๔,๑๗๖	๓,๖๒๐	๒,๘๑๑	๒,๐๕๙	๒,๐๔๗	๔๖
กลาง	๑๖,๓๖๗	๑,๕๗๔	๑,๔๕๖	๑,๓๘๔	๑,๓๑๘	๑,๑๔๔	๙๙๑	๗๔๗	๗๒๘	๔๖
ตะวันออก	๗,๘๐๔	๙๙๒	๑,๑๗๓	๑,๑๒๐	๑,๑๒๐	๖๖๘	๖๘๒	๕๐๖	๔๙๙	๕๐
ตะวันตก	๒,๕๐๖	๑๙๒	๑๕๔	๑๕๐	๑๕๐	๑๑๘	๑๑๔	๗๔	๗๑	๓๖
ใต้	๓,๖๒๖	๓๓๘	๓๐๐	๒๙๔	๒๘๙	๑๔๑	๒๒๙	๑๗๘	๑๗๓	๕๑
รวม	๑๐๒,๐๙๙.๐๐	๘,๔๗๐	๘,๕๑๔	๘,๑๘๙	๘,๑๐๔	๖,๖๔๔	๕,๕๗๗	๔,๑๙๙	๔,๑๔๖	๔๙

๘. สถานการณ์น้ำในประเทศ ณ วันที่ ๕ - ๘ พฤษภาคม ๒๕๖๙ (กรมชลประทาน)

สถานี	แม่น้ำ	อำเภอ	จังหวัด	ระดับ ตลิ่ง (ม. รทก.)	ระดับน้ำ (ม.รทก.)				แนวโน้ม	เปรียบเทียบ ระดับ ตลิ่ง
					อังคาร	พุธ	พฤหัสบดี	ศุกร์		
					๕ พ.ค.	๖ พ.ค.	๗ พ.ค.	๘ พ.ค.		
P.๑	ปิง	เมือง	เชียงใหม่	๓.๗๐	๑.๔๑	๑.๔๐	๑.๓๒	๑.๕๓	เพิ่มขึ้น	-๒.๑๗
W.๑C	วัง	เมือง	ลำปาง	๕.๒๐	๐.๔๑	-๐.๔๗	๐.๓๑	๐.๓๓	เพิ่มขึ้น	-๔.๘๗
Y.๑๖	ยม	บางระกำ	พิษณุโลก	๗.๓๐	๔.๒๒	๓.๖๘	๓.๙๖	๔.๐๓	เพิ่มขึ้น	-๓.๒๗
N.๗A	น่าน	เมือง	พิจิตร	๙.๘๗	๓.๓๙	๓.๒๘	๓.๓๘	๓.๓๙	เพิ่มขึ้น	-๖.๔๘
C.๒	เจ้าพระยา	เมือง	นครสวรรค์	๒๕.๗๐	๑๘.๒๖	๑๗.๙๖	๑๗.๗๔	๑๗.๗๐	ลดลง	-๘.๐๐
C.๑๓	เจ้าพระยา	สรรพยา	ชัยนาท	๑๖.๓๔	๖.๐๒	๕.๗๐	๕.๕๙	๕.๔๘	ลดลง	-๑๐.๘๖
M.๖A	มูล	สตึก	บุรีรัมย์	๘.๐๐	-๐.๑๗	-๐.๑๘	-๐.๑๘	-๐.๑๙	ลดลง	-๘.๑๙
M.๑๙๑	ลำตะคอง	เมือง	นครราชสีมา	๓.๕๐	๑.๐๐	๑.๐๑	๑.๐๓	๐.๙๗	ลดลง	-๒.๕๓
M.๗	มูล	เมือง	อุบลราชธานี	๗.๐๐	๒.๑๙	๒.๒๕	๒.๒๕	๒.๒๕	ทรงตัว	-๔.๗๕
M.๖๙	ลำเซบก	โครงการพิเศษ	อุบลราชธานี	๗.๗๐	๑.๒๖	๑.๒๘	๑.๒๘	๑.๒๘	ทรงตัว	-๖.๔๒
X.๖๔	คลองท่าแซะ	ท่าแซะ	ชุมพร	๑๗.๑๓	๗.๕๔	๗.๕๔	๗.๕๔	๗.๕๕	เพิ่มขึ้น	-๙.๕๘
X.๒๐๓	ภาคใต้ฝั่งตะวันออกตอนบน	เมือง	นครศรีธรรมราช	๑๐.๕๐	๘.๑๖	๘.๒๘	๘.๒๖	๘.๓๑	เพิ่มขึ้น	-๒.๑๙
X.๒๗๔	แม่น้ำโก-ลก	แว้ง	นราธิวาส	๒๓.๕๐	๑๗.๘๙	๑๗.๘๙	๑๗.๙๒	๑๗.๙๗	เพิ่มขึ้น	-๕.๕๓
X.๓๗A	แม่น้ำตาปี	พระแสง	สุราษฎร์ธานี	๑๑.๗๐	๔.๗๑	๔.๗๙	๔.๕๒	๔.๔๑	ลดลง	-๗.๒๙

*** ยังไม่ได้รับรายงาน

๘. สถานการณ์ระดับน้ำสูงสุดในประเทศ ณ วันที่ ๘ พฤษภาคม ๒๕๖๙ (กรมทรัพยากรน้ำ)

รหัสสถานี	จุดตรวจวัด	เกณฑ์วิกฤติน้ำมาก (ม.รทก.)	ระดับน้ำ (ม.รทก.)
TA๑๐๐๒๒๐	จ.กรุงเทพมหานคร อ.ธนบุรี ต.วัดกัลยาณ์	๑.๔๖	๐.๑๕
TA๑๐๐๒๑๙	จ.ปทุมธานี อ.เมืองปทุมธานี ต.บางปรอก	๒.๕๗	๐.๕๑
TC๑๒๐๕๑๒	จ.พะเยา อ.ดอกคำใต้ ต.ห้วยลาน	๓๗๔.๗๒	๓๗๒.๗๓
TA๑๓๐๒๐๔	จ.นครปฐม อ.สามพราน ต.สามพราน	๑.๗๙	๐.๓๒
TC๑๔๐๖๐๕	จ.กาญจนบุรี อ.เมืองกาญจนบุรี ต.ช่องสะเดา	๕๒.๕๙	๔๑.๓๓
TA๑๓๐๒๐๒	จ.สมุทรสาคร อ.เมืองสมุทรสาคร ต.ท่าฉลอม	๑.๙๓	-๐.๙๔
TA๑๓๐๒๐๕	จ.นครปฐม อ.นครชัยศรี ต.บางแก้วฟ้า	๑.๙๓	๐.๑๗
TC๑๔๐๘๐๖	จ.กาญจนบุรี อ.ไทรโยค ต.ไทรโยค	๗๕.๖๘	๕๕.๙๙
TA๒๐๐๓๐๗	จ.สงขลา อ.สิงหนคร ต.ปากกร	๒.๔๘	๐.๒๕
TC๑๕๐๕๐๓	จ.ปราจีนบุรี อ.บ้านสร้าง ต.บ้านสร้าง	๒.๒๔	๐.๗๕

๙. สถานการณ์น้ำในพื้นที่ลุ่มน้ำโขง ณ วันที่ ๘ พฤษภาคม ๒๕๖๙ (คณะกรรมการแม่น้ำโขง)

สถานี	ระดับ อ้างอิง (ม.รทก.)	ระดับ ตลิ่ง (ม.)	ระดับน้ำ (ม.)					เปรียบเทียบ ระดับ ตลิ่ง (ม.)	ผลต่างของระดับน้ำ (ม.)		แนวโน้ม
			๔ พ.ค.	๕ พ.ค.	๖ พ.ค.	๗ พ.ค.	๘ พ.ค.		๓ วัน ย้อนหลัง	๕ วัน ย้อนหลัง	
อ.เชียงแสน จ.เชียงราย	๓๕๗.๑๑๐	๑๒.๘๐	๒.๙๑	๓.๑๗	๓.๒๓	๓.๒๙	๓.๑๖	-๙.๖๔	-๐.๐๗	๐.๒๕	ลดลง
อ.เชียงคาน จ.เลย	๑๙๔.๑๑๘	๑๖.๐๐	๕.๔๗	๕.๖๙	๖.๐๓	๖.๑๐	๖.๐๘	-๙.๙๒	๐.๐๕	๐.๖๑	ลดลง
อ.เมือง จ.หนองคาย	๑๕๓.๖๔๘	๑๒.๒๐	๒.๒๖	๒.๒๐	๒.๒๖	๒.๕๘	๒.๗๓	-๙.๔๗	๐.๔๗	๐.๔๗	เพิ่มขึ้น
อ.เมือง จ.นครพนม	๑๓๒.๖๘๐	๑๒.๐๐	๒.๐๗	๒.๐๘	๒.๑๗	๒.๒๒	๒.๒๕	-๙.๗๕	๐.๐๘	๐.๑๘	เพิ่มขึ้น
อ.เมือง จ.มุกดาหาร	๑๒๔.๒๑๙	๑๒.๕๐	๒.๕๒	๒.๔๖	๒.๔๙	๒.๕๕	๒.๖๐	-๙.๙๐	๐.๑๑	๐.๐๘	เพิ่มขึ้น
อ.โขงเจียม จ.อุบลราชธานี	๘๙.๐๓๐	๑๔.๕๐	๓.๐๐	๒.๙๗	๒.๙๓	๒.๙๔	๒.๙๖	-๑๑.๕๔	๐.๐๓	-๐.๐๔	เพิ่มขึ้น

*** ยังไม่ได้รับรายงาน

๑๐. สถานการณ์เตือนภัย Early Warning ณ วันที่ ๘ พฤษภาคม ๒๕๖๙ (กรมทรัพยากรน้ำ)

การแจ้งเตือน	สถานี	การแจ้งเตือน	ช่วงเวลา
เตือนสีแดง (อพยพ)	-	-	-
เตือนสีเหลือง (เตือนภัย)	-	-	-
เตือนสีเขียว (เฝ้าระวัง)	-	-	-

***ไม่มีสถานการณ์

๑๑. พื้นที่ติดตามและเฝ้าระวังสถานการณ์ธรณีพิบัติภัย ณ วันที่ ๘ พฤษภาคม ๒๕๖๙ (กรมทรัพยากรธรณี)

เนื่องจากในพื้นที่เสี่ยงภัยแผ่นดินถล่มมีฝนตกหนัก ประกอบกับมีพื้นที่คาดการณ์ปริมาณน้ำฝนที่อาจก่อให้เกิดแผ่นดินถล่มล่วงหน้าโดยเฉพาะในบริเวณภาคเหนือ จังหวัดเชียงราย เชียงใหม่ ลำปาง แพร่ น่าน แม่ฮ่องสอน ตาก สุโขทัย และ นครสวรรค์ ศูนย์ปฏิบัติการธรณีพิบัติภัย จึงได้ทำการเฝ้าระวังและติดตามสถานการณ์ธรณีพิบัติภัยแผ่นดินถล่มและน้ำป่าไหลหลากเป็นพิเศษและจะทำการแจ้งอาสาสมัครเครือข่ายในพื้นที่เสี่ยงภัยต่อไป

๑๒. เหตุการณ์วิกฤติน้ำปัจจุบัน ณ วันที่ ๘ พฤษภาคม ๒๕๖๙ [๐๘.๐๐ น. - ๑๕.๐๐ น. (วันนี้)]

ไม่มีสถานการณ์

๑๓. สถานการณ์ภาวะน้ำท่วม และสถานการณ์ฝนแล้ง/ฝนทิ้งช่วง ณ วันที่ ๘ พฤษภาคม ๒๕๖๙ (ปก.)

อุทกภัย

จ.ลำปาง วันที่ ๗ พ.ค. ๖๙ เวลา ๑๘.๐๐ น. เกิดฝนตกหนักน้ำป่าไหลหลากเข้าท่วมในพื้นที่บ้านโป่งน้ำร้อน ต.เสริมกลาง

อ.เมืองฯ เบื้องต้นความเสียหายอยู่ระหว่างสำรวจ ไม่มีผู้ได้รับบาดเจ็บและไม่มีผู้เสียชีวิต โดย สนง.ปก.จ.ลำปาง อำเภอยางนคร อปท. จิตอาสา อปพร. อาสาสมัคร มูลนิธิ พร้อมหน่วยงานที่เกี่ยวข้องเข้าสำรวจความเสียหายและให้การช่วยเหลือเร่งขนย้ายสิ่งของขึ้นที่สูง และติดตามสถานการณ์น้ำอย่างใกล้ชิด

๑๔. ลักษณะอากาศ ๗ วันข้างหน้า (ระหว่างวันที่ ๘ - ๑๔ พฤษภาคม ๒๕๖๙) (กรมอุตุนิยมวิทยา)

ในช่วงวันที่ ๘ - ๑๐ พ.ค. ๖๙ ประเทศไทยตอนบนมีฝนฟ้าคะนองกับมีลมกระโชกแรง โดยมีฝนตกหนักเกิดขึ้นได้บางพื้นที่ เนื่องจากบริเวณความกดอากาศสูงหรือมวลอากาศเย็นแผ่ปกคลุมภาคตะวันออกเฉียงเหนือ และทะเลจีนใต้ ส่งผลให้ลมตะวันออกเฉียงและลมตะวันออกเฉียงใต้ที่พัดปกคลุมประเทศไทยตอนบนมีกำลังแรงขึ้น ส่วนในช่วงวันที่ ๑๑ - ๑๔ พ.ค. ๖๙ บริเวณประเทศไทยตอนบนมีฝนฟ้าคะนองบางพื้นที่ เนื่องจากบริเวณความกดอากาศสูงหรือมวลอากาศเย็นที่ปกคลุมภาคตะวันออกเฉียงเหนือและทะเลจีนใต้มีกำลังอ่อนลง ประกอบกับมีลมตะวันออกเฉียงใต้และลมใต้พัดปกคลุมประเทศไทยตอนบน

สำหรับภาคใต้ในช่วงวันที่ ๘ - ๑๑ พ.ค. ๖๙ มีฝนฟ้าคะนองกระจายและมีฝนตกหนักบางพื้นที่ เนื่องจากลมตะวันออกเฉียงใต้ สำหรับคลื่นลมบริเวณอ่าวไทยมีคลื่นสูงประมาณ ๑ เมตร บริเวณที่มีฝนฟ้าคะนองคลื่นสูงมากกว่า ๒ เมตร ส่วนในช่วงวันที่ ๑๒ - ๑๔ พ.ค. ๖๙ ลมตะวันตกเฉียงใต้พัดปกคลุมภาคใต้ ทำให้ยังคงมีฝนฟ้าคะนองและมีตกหนักบางพื้นที่ สำหรับคลื่นลมบริเวณอ่าวไทยและทะเลอันดามันมีคลื่นสูงประมาณ ๑ เมตร บริเวณที่มีฝนฟ้าคะนองคลื่นสูงมากกว่า ๒ เมตร

๑๕. ความช่วยเหลือพื้นที่ประสบปัญหาน้ำแล้งสะสมของกรมทรัพยากรน้ำ

ความช่วยเหลือในพื้นที่ประสบปัญหาน้ำแล้ง ตั้งแต่วันที่ ๑ ตุลาคม ๒๕๖๘ - ๘ พฤษภาคม ๒๕๖๙

หน่วยงาน	จังหวัด	ปริมาณการ สูบน้ำ (ลบ.ม.)	ปริมาณการ แจกจ่ายน้ำอุปโภค (ลิตร)	ประโยชน์ที่ได้รับ		พื้นที่เกษตร (ไร่)
				อุปโภค-บริโภค		
				ครัวเรือน	ประชากร	
สทท.๑	กำแพงเพชร	-	๒๗,๖๘๕	๑,๓๘๔	๕,๕๓๗	-
	เชียงราย	-	๖๙,๕๓๐	๓,๔๗๗	๑๓,๙๐๖	-
	เชียงใหม่	-	๒๗,๑๔๐	๑,๓๕๗	๕,๔๒๘	-
	แม่ฮ่องสอน	-	๒๒,๑๐๐	๑,๑๐๕	๔,๔๒๐	-

	ลำปาง	๑๑๒,๕๐๐	๓๕๒,๔๙๐	๑๒,๐๗๔	๔๗,๗๑๘	๑,๐๐๐
สท.๒	นครสวรรค์	๓,๐๒๓,๙๘๐	๑๖๒,๐๐๐	๕,๕๗๒	๑๒,๗๑๒	๖,๖๓๒
สท.๓	สกลนคร	๒๐๐,๘๘๐	-	๑๑๗	๖๓๐	๒,๐๐๐
	อุดรธานี	๑,๔๒๐,๙๒๐	-	๘,๘๙๙	๓๑,๓๕๕	๒,๕๙๐
สท.๔	กาฬสินธุ์	๕๒,๐๐๐	-	๗๐	๒๑๒	-
	ขอนแก่น	๑,๐๕๖,๙๒๐	-	๑,๘๔๔	๖,๕๐๑	๑๘๐
	มหาสารคาม	๒๓๒,๘๐๐	-	๕๑๑	๑,๕๙๐	๑๕๗
	ร้อยเอ็ด	-	๑,๙๖๘,๐๐๐	๑๒๐	๔๙๒	-
สท.๕	นครราชสีมา	๗๐๒,๒๐๐	-	๕,๐๔๕	๑๕,๑๕๗	-
	บุรีรัมย์	๘,๘๐๐	-	๖๕๐	๒,๐๐๐	-
	สุรินทร์	๑๘,๘๐๐	-	๒๑๔	๑,๑๔๐	-
สท.๖	จันทบุรี	๓,๘๒๓,๒๐๐	๘๕๘,๐๐๐	๑๑,๖๒๕	๕๗,๔๔๑	๙,๙๗๕
	ฉะเชิงเทรา	๖๙๖,๐๐๐	-	๑๙๗	๕๗๐	๒,๗๐๐
	ชลบุรี	๒๙๗,๐๐๐	-	๑๗๒	๗๕๐	-
	ปราจีนบุรี	๓,๑๓๔,๑๐๐	-	๓๘๐	๗,๕๓๘	๖,๐๑๐
สท.๗	ประจวบคีรีขันธ์	๑๖,๒๐๐	-	๔,๓๑๙	๑๒,๙๕๗	-
	เพชรบุรี	๑๑๘,๒๖๐	-	๑๕,๐๐๐	๔๖,๐๐๐	-
	ราชบุรี	๒๐๓,๗๖๐	-	๗๔๕	๒,๕๕๔	๖๐๐
สท.๘	นครศรีธรรมราช	๑,๙๕๓,๗๒๐	-	๒,๑๓๐	๗,๑๘๐	๗๒,๑๕๐
	พัทลุง	-	-	-	-	-
	สตูล	-	๓๐,๐๐๐	๔๒๐	๑,๒๖๐	-
สท.๙	น่าน	-	๑๒,๑๙๕	๒,๐๓๓	๔,๐๖๕	-
	พิษณุโลก	๑๕๙,๐๐๐	๖๖๐	๗๙๖	๒,๕๓๐	๔,๒๐๑
	แพร่	๑๓๗,๓๑๐	-	๗๕๐	๒,๔๕๐	๒,๐๔๖
	อุตรดิตถ์	-	๒๑๘,๖๓๒	๕,๕๗๕	๑๑,๒๖๖	-
สท.๑๐	กระบี่	-	๒๔,๐๐๐	๔๐	๑๗๖	-
	ชุมพร	๓๖,๘๐๐	-	๑๑๐	๔๐๐	๑,๒๐๐
	พังงา	-	๕๕๖,๐๐๐	๔,๒๕๐	๘,๖๗๘	-
	สุราษฎร์ธานี	๗๕๐,๐๔๐	๑๘๐,๐๐๐	๗,๑๓๖	๒๑,๓๙๓	๖๘,๐๓๐
สท.๑๑	อุบลราชธานี	๒๐๐,๗๖๐	-	๑,๘๖๔	๖,๗๕๗	-
	๓๔ จังหวัด	๑๘,๓๕๕,๙๕๐	๔,๔๙๘,๔๓๒	๙๙,๙๘๐	๓๔๒,๗๖๓	๑๗๙,๔๗๑

จึงเรียนมาเพื่อโปรดทราบ

นายธีระชุน บุญสิทธิ
อธิบดีกรมทรัพยากรน้ำ
ประธานคณะทำงานศูนย์ปฏิบัติการ
ทรัพยากรธรรมชาติและสิ่งแวดล้อม (ด้านทรัพยากรน้ำ)